

ОБЩЕЕ ОПИСАНИЕ

Адресные влагозащищенные ручные пожарные извещатели W5A (WCP5A) - это высоконадежные, травмобезопасные извещатели многоразового использования, предназначенные для формирования сигнала ПОЖАР на совместимые адресно-аналоговые приемно-контрольные приборы (ААПКП) при нажатии на приводной элемент на передней панели устройства.

Маркировка извещателей W5A (WCP5A) состоит из букв и цифр, которые обозначают цвет извещателя, наличие изолятора короткого замыкания, тип приводного элемента (стекло или пластик) и т.п. в соответствии с табл.1.

УСЛОВНОЕ ОБОЗНАЧЕНИЕ:

Базовая модель	Тип схемы	Цвет	Наличие изолятора	Тип установки	Приводной элемент	Код логотипа на корпусе	Версия протокола	ОЕМ код
W5	A	-R	Pyy	z	k	-NNNN	-MM	(-OEM)
WCP5	A	-R	Pyy	z	k	-NNNN	-MM	(-OEM)

Таблица 1

Например:

W5A-RP01FG-K013-02 (AP ID 64) - W5A в корпусе красного цвета, с изолятором КЗ, для врезной установки, с хрупким (стеклянным) приводным элементом, без логотипа, с поддержкой Advanced Protocol, OEM СКБ Тензор.

WCP5A-RP02SF-S214-01 (AP ID 63) - WCP5A в корпусе красного цвета, без изолятора КЗ, для поверхностной установки, с многоразовым (пластиковым) приводным элементом, с логотипом System Sensor, без поддержки Advanced Protocol, OEM Сфера Безопасности.

Извещатели W5A (WCP5A) отличаются простотой установки, эксплуатации и обслуживания. Факт сработки извещателя индицируется свечением красного светодиода и разрушением стекла или, если в качестве приводного элемента используется пластиковая пластина - желтой полосой в верхней части пластины.

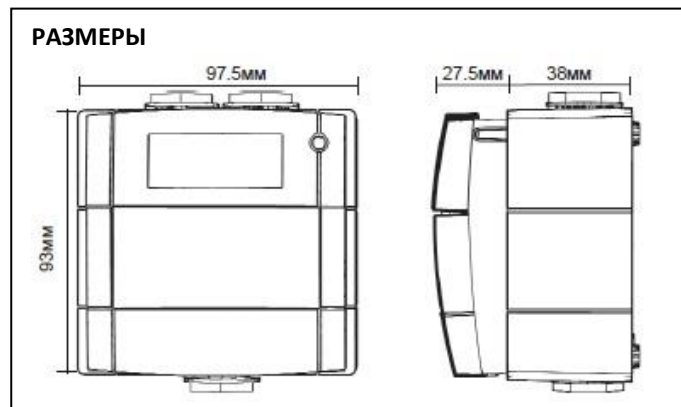
СВЕТОДИОДНЫЙ ИНДИКАТОР (ТРЕХЦВЕТНЫЙ)

Состояние индикатора управляется командами с контрольной панели и может быть настроено на мигание зеленым при каждом опросе устройства, на свечение постоянно красным для индикации режима "пожар". Желтый цвет используется для индикации состояния изолятора короткого замыкания.

ПРИМЕЧАНИЕ: Для корректной работы светодиодного индикатора требуется напряжение питания минимум 17,5 В. При снижении этого порога устройство выключает светодиодный индикатор для уменьшения потребления тока.

ТЕХНИЧЕСКИЕ ХАРАКТЕРИСТИКИ

Напряжение питания	15 - 30 В
Ток дежурного режима (макс.)	350 мкА (без опроса)
Ток дежурного режима (типовой)	660 мкА (при опросе)
Ток в режиме "Пожар" (типовой)	6 мА
Ток красный индикатор вкл. (типовой)	2 мА
Ток желтый индикатор вкл. (типовой)	7,5 мА
Степень защиты оболочкой извещателя	IP67
Диапазон рабочих температур	от -30°C до +70°C
Вес	270 г
Средний срок службы, не менее:	10 лет



УСТРОЙСТВО И ПРИНЦИП ДЕЙСТВИЯ

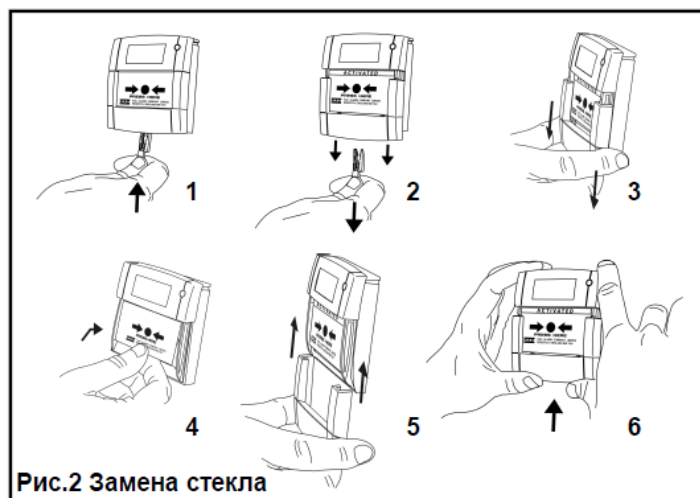
Извещатели W5A (WCP5A) состоят из прямоугольного пластмассового корпуса, на передней панели которого расположен приводной элемент - травмобезопасное стекло или пластиковая пластина (под заказ) с рисунком, позволяющим легко понять порядок включения извещателя. В дежурном режиме приводной элемент блокирует включение переключателя, расположенного внутри корпуса извещателя. При надавливании на приводной элемент происходит срабатывание переключателя и активизация извещателя.

Срабатывание извещателя индицируется:

- включением светодиодного индикатора красного цвета в правой верхней части передней стенки извещателя;
- при использовании хрупкого приводного элемента (стекло) - разрушением приводного элемента;
- при использовании в качестве приводного элемента пластиковой пластины – появлением горизонтальной желтой полосы в верхней части приводного элемента.



Возврат в дежурный режим извещателя с приводным элементом в виде пластиковой пластины (рис.2) осуществляется при помощи специального ключа, поставляемого в комплекте с извещателем. Для этого ключ вставляется в двойное отверстие в нижней части кассеты (полурамки), удерживающей приводной элемент, кассета вместе с ключом и приводным элементом сдвигается вниз относительно корпуса извещателя приблизительно на 1 см, ключ удаляется из кассеты, и кассета возвращается в первоначальное положение путем сдвига её вверх до упора. Пластиковая гибкая пластина не требует замены в течении всего срока эксплуатации.



Возврат в дежурный режим извещателя с хрупким приводным элементом осуществляется путем замены разрушенного приводного элемента (рис. 1). Для этого специальный ключ, поставляемый в комплекте с извещателем, вставляется в отверстия в нижней части кассеты, удерживающей приводной элемент, кассета вместе с ключом сдвигается вниз относительно корпуса извещателя до полного снятия. Разрушенный приводной элемент извлекается из корпуса извещателя и заменяется новым, после чего кассета без ключа устанавливается на прежнее место и сдвигается вверх до упора.

УСТАНОВКА И ПОДКЛЮЧЕНИЕ

Извещатели W5A (WCP5A) должны использоваться только с совместимыми ААПКП в соответствии с документацией на них. Установка извещателя и монтаж шлейфа должны проводиться в соответствии с требованиями действующих нормативных документов (ГОСТ, Свода Правил и т.д.).

ВНИМАНИЕ: Перед подключением извещателей отключите питание ААПКП

1. Установите монтажную коробку на подходящую плоскую поверхность при помощи трех крепежных отверстий и саморезов, поставляемых в комплекте. Подвод кабеля через кабелепроводы должен осуществляться в вертикальной плоскости. Таким образом монтажная коробка может быть установлена одним или двумя кабелепроводами вверх.

- Подключите к терминалам извещателя кабель, как показано на рисунке 3. Он рассчитан на подключение двух проводников сечением до 2.5мм². Заземляющая пластина поставляется для обеспечения непрерывности металлической трубы, в которой проложен шлейф. Её следует установить на тыльной стороне монтажной коробки до её крепления на стену.

“+” подключается к терминалам 3 и 4
 “-” подключается к терминалам 1 и 2

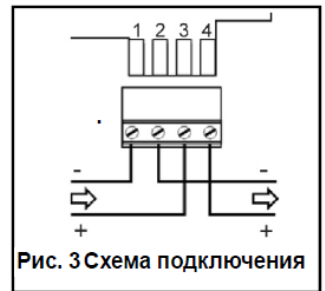


Рис. 3 Схема подключения

- Установите адрес извещателя в соответствии с вашим проектом с помощью плоской отвертки двумя поворотными переключателями, выбирая необходимый адрес от 01 до 159, как показано на рисунке 4.

ПРИМЕЧАНИЕ: количество адресов зависит от возможностей контрольной панели, проверьте документацию на контрольную панель. Адрес 00 установлен на заводе. При использовании адреса 00 контрольная панель указывает на неисправность.

- Подключите коннектор терминала к задней панели извещателя как показано на рисунке 4.

- Убедитесь, что герметизирующая прокладка правильно установлена в канале с тыльной стороны крышки. Расположите друг на против друга крышку и монтажную коробку извещателя, аккуратно нажимайте на крышку до тех пор, пока она не зафиксируется. Не прилагайте чрезмерных усилий. Для закрепления крышки на месте рекомендуется использовать 4 крепёжных винта.

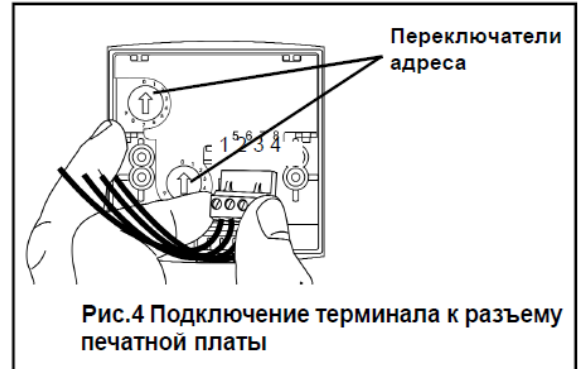
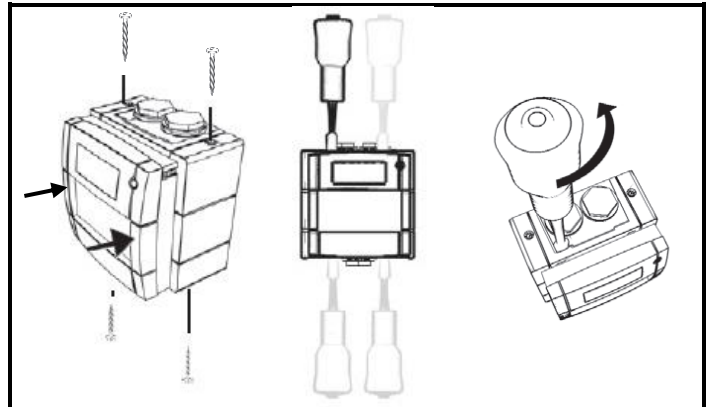


Рис.4 Подключение терминала к разъему печатной платы

- Зафиксируйте лицевую панель извещателя, убедившись, что кабель не повредится и ему достаточно места.

- Для снятия крышки необходимо выкрутить 4 крепёжных винта. Поместить наконечник плоской отвертки в щелевое отверстие между крышкой и коробкой, так как это показано на рисунке и осторожно поворачивать отвертку до тех пор, пока фиксатор не разблокируется. Потяните крышку от коробки.



ПЛОМБИРОВАНИЕ

Для исключения случайного включения режима «Пожар» на ручной извещатель может быть установлена прозрачная защитная крышка PS200, которая может быть зафиксирована стяжкой для пломбирования M357 (PS200 и M357 в комплект поставки не входят; комплект из 5-ти стяжек M357 при заказе обозначается как P056).

- Выломайте тонкую перегородку в середине нижней части извещателя. Вставьте в данное отверстие пластиковый хомут и поверните его на 90° в соответствии с рис. 5-1.
- Протяните другой конец хомута через отверстие в защитной крышке. При помощи пассатижей аккуратно протягивайте хомут, одновременно нажимая на крышку, до тех пор, пока крышка не зафиксируется между специальными зубчиками пластикового хомута (рис. 5-2).
- На свободный конец хомута может быть установлена (обжата) контрольная пломба. Если установка пломбы не требуется, при помощи кусачек уберите лишнюю длину пластикового хомута (рис. 5-3).

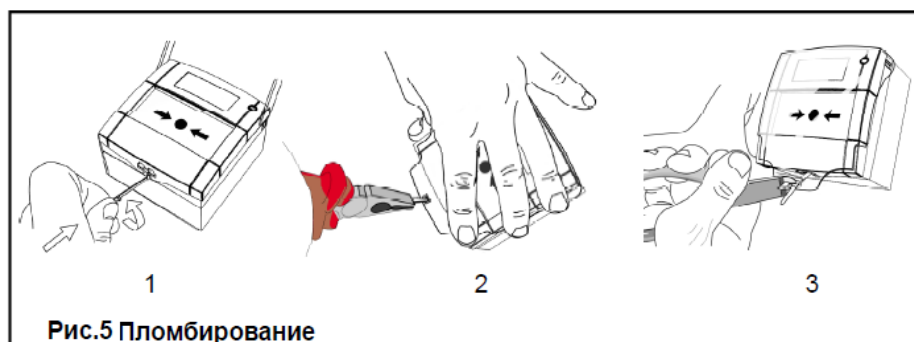


Рис.5 Пломбирование

ТЕСТИРОВАНИЕ

Для тестирования пожарной сигнализации с извещателями W5A (WSP5A) используется специальный ключ, поставляемый в комплекте. Когда ключ вставлен в извещатель, пластина опускается, и извещатель активизируется. После окончания тестирования необходимо вернуть извещатель в дежурный режим (рис. 1).

ВНИМАНИЕ: Не оставляйте специальные ключи в извещателях после окончания тестирования.

ГАРАНТИИ

КАС гарантирует работоспособность устройства в течение 3-х лет со дня изготовления, при соблюдении указанных в настоящем документе условий эксплуатации, при регулярном техническом обслуживании, при защите от механических ударов и повреждений. Если дефекты обнаружались, обратитесь в компанию АО Хоневелл, или к дистрибьютору компании, у которого было приобретено устройство. Компания не гарантирует работоспособность устройства, если условия эксплуатации отличаются от указанных в разделе ТЕХНИЧЕСКИЕ ХАРАКТЕРИСТИКИ. Компания не обязана ремонтировать или заменять устройства, которые стали неисправными вследствие механического повреждения, использования не по назначению, или не в соответствии с требованиями предыдущих разделов настоящего документа, модификаций или изменений, имеющих место после изготовления. Компания несет ответственность только за те неисправности, которые были допущены по вине самой компании. Дата выпуска извещателя приведена на его обратной стороне в правом нижнем углу шильдика: первые две цифры обозначают год выпуска, вторые две цифры – номер недели в году, литера после цифр – место изготовления.